

## Műszaki adatlap

# Sto-Anputzleiste Supra

Ablakcsatlakozó hálós profil kávaképzéshez  
PU tömítő szalaggal



### Jellemzők

|                   |   |
|-------------------|---|
| <b>Alkalmazás</b> | <ul style="list-style-type: none"> <li>- kültérben</li> <li>- nyílászárók, előregyártott és előre szerelt redőnyök és redőnyelfutó sínek tömített lezárásához, hőszigetelő rendszer csatlakozásához</li> <li>- falazott kávéba visszahúzott nyílászáróknál, vagy fal külső síkra helyezett nyílászáróknál <math>\leq 10,0 \text{ m}^2</math></li> <li>- hőszigetelés vastagság: max. 300 mm</li> <li>- nem alkalmas a hőszigetelés külső síkjában elhelyezett nyílászáróknál, a homlokzati külső síkkal egy vonalban</li> </ul> |
|-------------------|---|

|                      |   |
|----------------------|---|
| <b>Tulajdonságok</b> | <ul style="list-style-type: none"> <li>- PUR tömítőanyaggal a háromdimenziós mozgáshoz</li> <li>- öntapadós</li> <li>- műanyag</li> <li>- üvegszövet hálóval integrált</li> <li>- árnyékfugával</li> <li>- letörhető öntapadós fogadófelület védőfólia felhelyezéséhez</li> <li>- A osztály a VDPM szerint (Csomópontok kialakítása profilokkal és tömítőszalagokkal külső vakolatokhoz és homlokzati hőszigetelő rendszerekhez)</li> </ul> |
|----------------------|---|

|                   |  |
|-------------------|--|
| <b>Megjelenés</b> | <ul style="list-style-type: none"> <li>- Hossz: 1,40 m, vagy 2,40 m</li> <li>- Vastagság: 22 mm</li> </ul> |
|-------------------|--|

|                   |  |
|-------------------|--|
| <b>Megjegyzés</b> | <ul style="list-style-type: none"> <li>- szükség esetén alapozza a nyílászáró felületet az öntapadó tömítőszalag megfelelő tapadása érdekében</li> </ul> |
|-------------------|--|

### Alapfelület

|                      |   |
|----------------------|---|
| <b>Követelmények</b> | Az alapfelületnek síknak, szilárdnak, egyenletesnek, száraznak és teherbírónak, valamint zsír- és pormentesnek kell lennie. |
|----------------------|---|

|                           |  |
|---------------------------|--|
| <b>Aljzat előkészítés</b> | Tisztítsa meg a ablak-, ajtótokot, vagy fogadó szerkezetet a szennyeződésektől a megfelelő tisztítószerrel. Szükség esetén vegye fel a kapcsolatot a nyílászáró gyártójával. |
|---------------------------|--|

Végezzen tapadási próbát:

Ragasszon fel egy kb. 10cm-es darabot a profilból, majd nyomja rá a felületre. 10 perc múlva egy hirtelen mozdulattal húzza vissza a profildarabot a felületről.

A ragasztási próba akkor számít sikeresnek, ha az alábbi kritériumok teljesülnek:

- a ragasztófelület folyamatos és nincs benne megszakítás
- a ragasztófelület legalább  $\geq 80\%$
- a szakadás a habszalag anyagában történik, nem az öntapadós szalagban

## Műszaki adatlap

# Sto-Anputzleiste Supra

A nyílászáró sarkokon lévő illesztéseket tömítse Sto-Fugenkitt WF, vagy StoSeal F100 tömítőanyagokkal.

### Alkalmazás

#### Feldolgozási hőmérséklet

Alapfelület és levegőhőmérséklet: minimum +5 °C  
Alapfelület és levegőhőmérséklet: maximum +40 °C

#### Anyagszükséglet

| Alkalmazási mód | körülbelüli anyagszükséglet |
|-----------------|-----------------------------|
|                 | 1 fm/fm                     |

A megadott anyagszükségleti értékek csak irányértékek, a pontos anyagszükségletet az adott épületen, építményen kell meghatározni.

#### Felhordás

Ragassa fel a profilt az előkészített felületre, mielőtt a környezetében lévő homlokzati szigetelő elemeket felhelyezné.  
Jelölje be a végleges síkot a nyílászáró tokján, majd vágja le a kívánt hosszra a profilt.  
Távolítsa el a védőszalagot az öntapadós felületről.  
Csatlakoztassa a profilt úgy, hogy a letörhető védőfül kifelé álljon a fogadó szerkezet oldalához, majd nyomja a felülethez.  
Javaslat: a felhelyezés során fokozatosan távolítsa el az öntapadós szalagot.  
Előre elhelyezett ablakpárkány esetén ültesse a profilt az ablakpárkányra helyezett tömítő szalagra.  
Ez után helyezze fel a szigetelő lapokat úgy, hogy nekiütközteti a profilnak, ne képződjön üreg a szigetelő anyag és a profil között.  
A profilokat nem szabad elnyomni. Mivel a profil keskeny, így a káva-hőszigetelés ragasztása után is felhelyezhető.

Az integrált üvegszövet háló és a homlokzati hőszigetelő rendszer hálója (beleértve a hálós élvédőt is) között 10cm átfedés szükséges. Az integrált hálót a homlokzati hőszigetelő rendszer hálóágyazó anyagával ágyazzuk az alapfelületbe.

A profilok toldásánál ügyeljen arra, hogy a profilok egymáshoz tompán ütköztetve legyenek elhelyezve, valamint a toldásnál az integrált üvegszövet hálót 10cm hosszban toldani szükséges, erre szolgál a profil végén lévő háló túlnyújtás.

A profil függőleges rögzítése, toldása:

1. Helyezze el a profilt az eredeti hosszban az alsó részre.
2. Helyezze fel a fenti hiányzó vágott részt. Az áthidaló jobban megvédi a profil illesztést a csapadéktól.

Sarokterület (ablaksarok):

A függőleges és vízszintes profilok csatlakozását gérbe kell vágni. Először helyezze fel a függőleges profilokat, majd helyezze közé a vízszintes elemeket.

## Műszaki adatlap

# Sto-Anputzleiste Supra

Az integrált háló túllógatás a negatív sarkokban hálóátfedésként használható. A vágott elemeknél a vágásnál készítsen háló túlnyúlást az üvegszövet vágásával.

A hálóágyazás és a fedővakolat nem nyúlhat túl a letörhető védőfül síkján, ellenkező esetben a tiszta és egyenes él képzés nem tud megvalósulni. Ne távolítsa el a védőfület, amíg a felső réteg meg nem száradt.

Tipp: először hajtsa meg a védőfület, majd utána törje le és távolítsa el. Miután a fedővakolat megszilárdult, hajtsa meg az előlapot előre-hátra irányba, majd törje le a fólia tartó fület.

### Megjegyzések, ajánlások

A profil üvegszövet hálóját nem szabad erős szélnek, viharok kitenni, a felhelyezés után a hőszigetelő rendszert illeszteni kell és ragasztani, amennyiben ez nem lehetséges, úgy az üvegszövet fület ideiglenesen rögzítse a hőszigeteléshez.

A profil megfelelő működésének érdekében a nyílászárókat a megfelelő rögzítéssel kell csatlakoztatni az épületszerkezetekhez, kizárva a nem kívánt szerkezeti mozgásokat. Erre vonatkoztatva a nyílászárók beépítésére vonatkozó irányelveket kell követni.

Alumínium nyílászárók esetén használja a Sto-Anputzleiste Alu-flex-et.

A profil és a nyílászáró között keskeny árnyékfuga jön létre, mely a mozgásképes csatlakozás miatt szélessége változhat.

A profilok egymáshoz és párkányok csatlakozásánál a tömítés kidudorodó része adja a tömítettségét.

A tömítőszalag a sárga védőlap eltávolításával a tömítőszalag aktiválódik (kidagad), ezt csak a kész homlokzatképzés után lehet eltávolítani.

A Sto-Anputzleiste Supra antracit színben is kapható, megrendelésnél vegye figyelembe a hosszabb szállítási időt. A sötét színű profilok érzékenyek a felmelegedésre, így tilos napon tárolni. A fenti ablakcsatlakozó profillal ellátott homlokzatosat a megfelelő árnyékolással kell ellátni.

Csatlakozásoknál, ablakpárkányoknál, ablakkeretek csatlakozásainál keletkezett esetleges hézagokat tömítse StoColl Fix, vagy StoSeal F100 rugalmas tömítő anyaggal.

### Szállítás

**Csomagolás** Karton dobozban, vagy szállban

**Szín** fehér, antracit

### Tárolás

**Tárolási feltételek** Száraz raktárban, vízszintesen tárolja.

## Műszaki adatlap

# Sto-Anputzleiste Supra

### Jelölés

|                      |  |
|----------------------|--|
| <b>Termékcsoport</b> | Homlokzati hőszigetelő rendszer (THR) tartozék   |
| <b>Biztonság</b>     | A termékhez nem szükséges biztonsági adatlapot készíteni, 1907/2006/EK REACH rendelet II. mellékletének megfelelően. |

### Engedélyek

|                                       |   |
|---------------------------------------|---|
| Nr.105 35965/4 vizsgálati jelentés    | Sto Anputzleiste Supra vízzárósági és párazárési vizsgálata |
| Nr.18-001066-PR06 vizsgálati jelentés | Sto Anputzleiste Supra mozgáselelyelési képesség vizsgálata |

### Különleges tudnivalók

Az ebben a műszaki ismertetőben található információk, ill. adatok a szokásos felhasználási cél, ill. a szokásos felhasználási alkalmasság biztosítására szolgálnak és a Sto ismeretein és tapasztalatain alapulnak. A felhasználót azonban nem mentik fel az alól, hogy saját felelősségére ellenőrizze az alkalmasságot és a felhasználás célját.

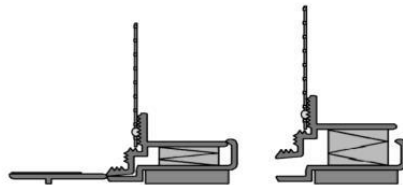
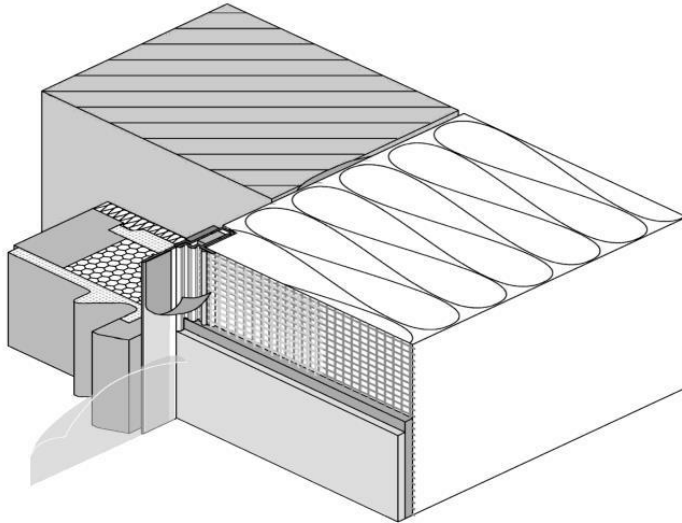
Az ebben a műszaki ismertetőben egyértelműen nem említett alkalmazásoknál fel kell venni a kapcsolatot a gyártóval. Az engedély nélküli alkalmazás saját kockázatra történik. Ez különösen más termékekkel való kombinálás esetén érvényes.

Új műszaki ismertető megjelenésével minden eddigi műszaki ismertető elveszíti érvényességét. A mindenkori legújabb megfogalmazás az interneten elérhető.

## Műszaki adatlap

---

### Sto-Anputzleiste Supra



#### Beépítési példa:

Gyártó: Sto SE & Co. KGaA Ehrenbachstr. 1  
D - 79780 Stühlingen  
Telefon: 07744 57-0  
Telefax: 07744-57 -2178  
[infoservice@sto.com](mailto:infoservice@sto.com)  
[www.sto.de](http://www.sto.de)

Kizárólagos magyarországi importőr:  
Sto Építőanyag Kft. H-2330  
Dunaharaszti, Jedlik Ányos utca 17.  
Telefon: +36 24 510210  
Telefax: +36 24 510216  
[info.hu@sto.com](mailto:info.hu@sto.com)  
[www.sto.hu](http://www.sto.hu)