

Műszaki adatlap

Sto-Anputzleiste Bravo S

Ablakcsatlakozó hálós profil kávaképzéshez tömítő szalaggal



Jellemzők

Alkalmazás	<ul style="list-style-type: none"> - kültérben - nyílászárók, előregyártott és előre szerelt redőnyök és redőnylefutó sínek tömített lezárásához, hőszigetelő rendszer csatlakozásához - falazott kávéba visszahúzott nyílászáróknál, vagy fal külső síkra helyezett nyílászáróknál $\leq 15,0 \text{ m}^2$ - hőszigetelés vastagság: max. 400 mm - nem alkalmas a hőszigetelés külső síkjában elhelyezett nyílászáróknál, a homlokzati síkkal egy vonalban
-------------------	---

Tulajdonságok	<ul style="list-style-type: none"> - PUR tömítőanyaggal a háromdimenziós mozgáshoz - tömítőszalag közvetlenül a nyílászáróhoz illeszkedik - pontos élképzések csatlakozó szerkezeteknél homlokzati hőszigetelő rendszerekhez - öntapadós - műanyag - üvegszövet hálóval integrált - árnyékfugával - letörhető öntapadós fogadófelület védőfólia felhelyezéséhez - A osztály a VDPM szerint (Csomópontok kialakítása profilokkal és tömítőszalagokkal külső vakolatokhoz és homlokzati hőszigetelő rendszerekhez)
----------------------	---

Megjelenés	<ul style="list-style-type: none"> - Hossz: 1,40 m, vagy 2,40 m - Vastagság: 24 mm
-------------------	--

Megjegyzés	<ul style="list-style-type: none"> - alkalmas olyan nyílászáró szerkezetekhez, melyek érzékenyek a ragasztásra - nem szükséges ragasztási próba
-------------------	---

Alapfelület

Követelmények	Az alapfelületnek síknak, szilárdnak, egyenletesnek, száraznak és teherbírónak, valamint zsír- és pormentesnek kell lennie.
----------------------	---

Aljzat előkészítés	Tisztítsa meg a ablak-, ajtótokot, vagy fogadó szerkezetet a szennyeződésektől a megfelelő tisztítószerrel. Szükség esetén vegye fel a kapcsolatot a nyílászáró gyártójával.
---------------------------	--

Alkalmazás

Feldolgozási hőmérséklet	Alapfelület és levegőhőmérséklet: minimum +5 °C Alapfelület és levegőhőmérséklet: maximum +40 °C
---------------------------------	---

Műszaki adatlap

Sto-Anputzleiste Bravo S

Anyagszükséglet	Alkalmazási mód	körülbelüli anyagszükséglet
		1 fm/fm
A megadott anyagszükségleti értékek csak irányértékek, a pontos anyagszükségletet az adott épületen, építményen kell meghatározni.		

Felhordás	
	<p>Ragassza fel a profilt az előkészített felületre, mielőtt a környezetében lévő homlokzati szigetelő elemeket felhelyezné.</p> <p>Jelölje be a végleges síkot a nyílászáró tokján, majd vágja le a kívánt hosszra a profilt. Lazítsa meg a védőfedelelet (sárga műanyag elem) mindkét oldalon kb. 5cm hosszban a meghatározott törési pont mentén, ez megkönnyíti a későbbi eltávolítást.</p> <p>Távolítsa el a védőszalagot az öntapadós felületről.</p> <p>Csatlakoztassa a profilt úgy, hogy a letörhető védőfül kifelé álljon a fogadó szerkezet oldalához, majd nyomja a felülethez.</p> <p>Javaslat: a felhelyezés során fokozatosan távolítsa el az öntapadós szalagot. Előre elhelyezett ablakpárkány esetén ültesse a profilt az ablakpárkányra helyezett tömítő szalagra.</p> <p>Ez után helyezze fel a szigetelő lapokat úgy, hogy nekiütközteti a profilnak, ne képződjön üreg a szigetelő anyag és a profil között.</p> <p>A profilokat nem szabad elnyomni. Mivel a profil keskeny, így a káva-hőszigetelés ragasztása után is felhelyezhető.</p> <p>Az integrált üvegszövet háló és a homlokzati hőszigetelő rendszer hálója (beleértve a hálós élvédőt is) között 10cm átfedés szükséges. Az integrált hálót a homlokzati hőszigetelő rendszer hálóágyazó anyagával ágyazzuk az alapfelületbe.</p> <p>A profilok toldásánál ügyeljen arra, hogy a profilok egymáshoz tompán ütköztetve legyenek elhelyezve, valamint a toldásnál az integrált üvegszövet hálót 10cm hosszban toldani szükséges, erre szolgál a profil végén lévő háló túlnyújtás.</p> <p>A profil függőleges rögzítése, toldása:</p> <ol style="list-style-type: none"> Helyezze el a profilt az eredeti hosszban az alsó részre. Helyezze fel a fenti hiányzó vágott részt. Az áthidaló jobban megvédi a profil illesztést a csapadéktól. <p>Sarokterület (ablaksarok):</p> <p>A függőleges és vízszintes profilok csatlakozását gérbe kell vágni. Az átfedés elkerülése érdekében a védőfedelelet részben lazítsa ki, különben eltávolításkor problémákat okozhat.</p> <p>Az integrált háló túllógatás a negatív sarkokban hálóátfedésként használható. A vágott elemeknél a vágásnál készítsen háló túlnyúlást az üvegszövet vágásával.</p> <p>A hálóágyazás és a fedővakolat nem nyúlhat túl a letörhető védőfül síkján, ellenkező esetben a tiszta és egyenes él képzés nem tud megvalósulni. Ne távolítsa el a védőfület, amíg a felső réteg meg nem száradt.</p>

Műszaki adatlap

Sto-Anputzleiste Bravo S

Tipp: először hajtsa meg a védőfület, majd utána törje le és távolítsa el. Miután a fedővakolat megszilárdult, hajtsa meg az előlapot előre-hátra irányba, majd húzza ki a sárga védőfület.

Megjegyzések, ajánlások

A profil üvegszövet hálóját nem szabad erős szélnek, viharnek kitenni, a felhelyezés után a hőszigetelő rendszert illeszteni kell és ragasztani, amennyiben ez nem lehetséges, úgy az üvegszövet fület ideiglenesen rögzítse a hőszigeteléshez.

Alumínium nyílászárók esetén használja a Sto-Anputzleiste Alu-flex-et.

A profil és a nyílászáró között keskeny árnyékfuga jön létre, mely a mozgásképes csatlakozás miatt szélessége változhat.

A profilok egymáshoz és párkányok csatlakozásánál a tömítés kidudorodó része adja a tömítettségét.

A tömítőszalag a sárga védőlap eltávolításával a tömítőszalag aktiválódik (kidagad), ezt csak a kész homlokzatképzés után lehet eltávolítani.

A profil megfelelő működésének érdekében a nyílászárókat a megfelelő rögzítéssel kell csatlakoztatni az épületszerkezetekhez, kizárva a nem kívánt szerkezeti mozgásokat. Erre vonatkoztatva a nyílászárók beépítésére vonatkozó irányelveket kell követni.

Csatlakozásoknál, ablakpárkányoknál, ablakkeretek csatlakozásainál keletkezett esetleges hézagokat tömítse StoColl Fix, vagy StoSeal F100 rugalmas tömítő anyaggal.

Szállítás

Csomagolás Karton dobozban, vagy szállban

Szín fehér, antracit

Tárolás

Tárolási feltételek Száraz raktárban, vízszintesen tárolja.

Jelölés

Termékcsoport Homlokzati hőszigetelő rendszer (THR) tartozék

Biztonság A termékhez nem szükséges biztonsági adatlapot készíteni, 1907/2006/EK REACH rendelet II. mellékletének megfelelően.

Engedélyek

Nr.14-002527-PR03 vizsgálati jelentés Sto Anputzleiste Bravo S vízzárósági és párazárési vizsgálata

Nr.16-002475-PR03 vizsgálati jelentés Sto Anputzleiste Bravo S mozgáselnyelési képesség vizsgálata

Műszaki adatlap

Sto-Anputzleiste Bravo S

Különleges tudnivalók

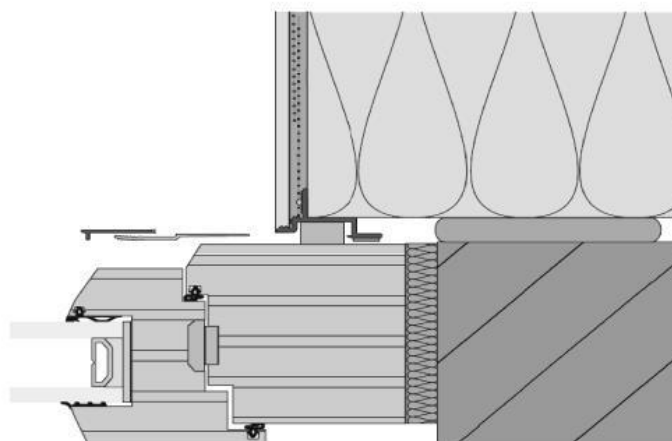
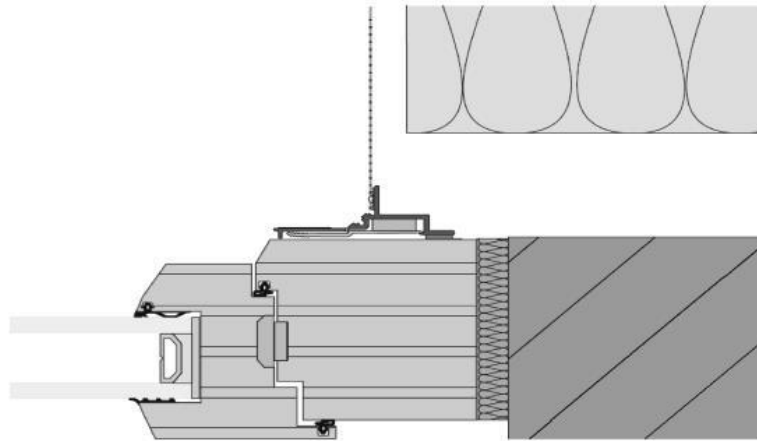
Az ebben a műszaki ismertetőben található információk, ill. adatok a szokásos felhasználási cél, ill. a szokásos felhasználási alkalmasság biztosítására szolgálnak és a Sto ismeretein és tapasztalatain alapulnak. A felhasználót azonban nem mentik fel az alól, hogy saját felelősségére ellenőrizze az alkalmasságot és a felhasználás célját.

Az ebben a műszaki ismertetőben egyértelműen nem említett alkalmazásoknál fel kell venni a kapcsolatot a gyártóval. Az engedély nélküli alkalmazás saját kockázatra történik. Ez különösen más termékekkel való kombinálás esetén érvényes.

Új műszaki ismertető megjelenésével minden eddigi műszaki ismertető elveszíti érvényességét. A mindenkori legújabb megfogalmazás az interneten elérhető.

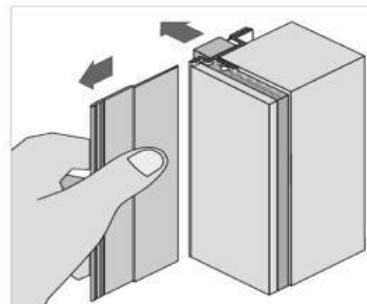
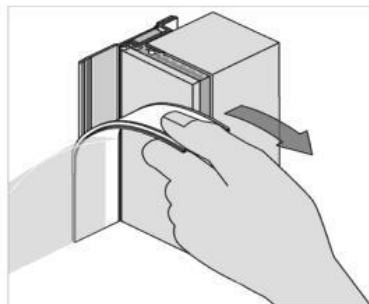
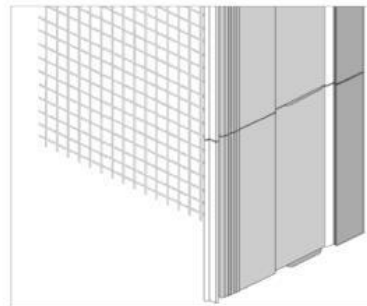
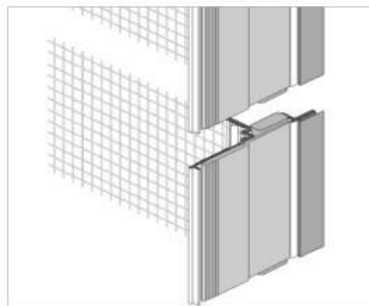
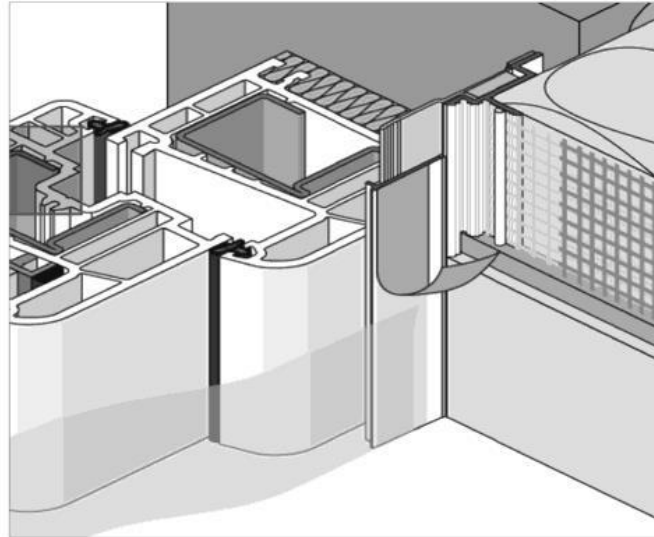
Műszaki adatlap

Sto-Anputzleiste Bravo S



Műszaki adatlap

Sto-Anputzleiste Bravo S



Beépítési példa:

Műszaki adatlap

Sto-Anputzleiste Bravo S

Gyártó: Sto SE & Co. KGaA Ehrenbachstr. 1
D - 79780 Stühlingen
Telefon: 07744 57-0
Telefax: 07744-57 -2178
infoservice@sto.com
www.sto.de

Kizárólagos magyarországi importőr:
Sto Építőanyag Kft. H-2330
Dunaharaszti, Jedlik Ányos utca 17.
Telefon: +36 24 510210
Telefax: +36 24 510216
info.hu@sto.com
www.sto.hu